

Prova de avaliação de conhecimentos e competências
para frequência dos cursos de 1º ciclo do ISGB

Ano Lectivo de 2009/2010
(21/05/2009)

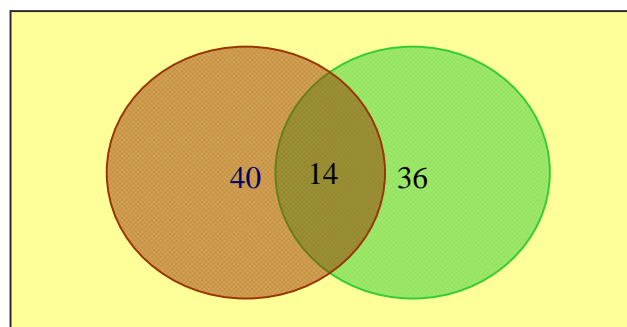
Duração: 2Horas
(Responda a cada grupo em folhas separadas)

I

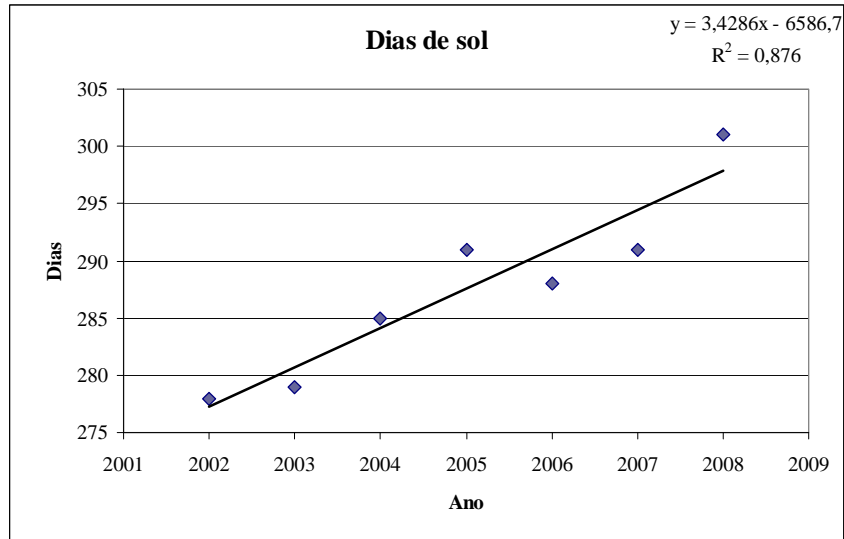
1. A tabela seguinte indica o número de funcionários no sector bancário (dados do Banco Central Europeu) no ano 2007. Construa um quadro de frequências absolutas e relativas simples e acumuladas (3 valores).

País	Número de empregados (milhares)
Finlândia	25
Luxemburgo	26
Bulgária	31
República Checa	40
Irlanda	42
Suécia	44
Dinamarca	50
Portugal	61
Grécia	65
Bélgica	67
Áustria	78
Holanda	114
Espanha	276
Itália	342
França	479
Alemanha	691

2. O diagrama de Venn ilustrado na figura seguinte representa graficamente dois conjuntos A e B compostos respectivamente por 40 e 36 elementos. Determine:
- $A \cup B$ (1,25 valores).
 - $A \cap B$ (1,25 valores).



3. O gráfico seguinte representa o número de dias de sol para o conjunto de anos 2002 a 2008.



Tendo em conta os dados apresentados diga, justificando, se são verdadeiras ou falsas as afirmações seguintes:

- O número de dias de sol por ano não tem uma evolução linear porque varia de ano para ano (1 valor).
 - O facto de R^2 ser próximo de **um** permite-nos afirmar que há uma correlação entre o número de dias de sol e os anos (1 valor).
4. Escolha a opção correcta, justificando (1,5 valores).

Num processo de capitalização simples, cuja taxa de juro é de 2% por semestre, o capital inicial duplica ao fim de:

- 50 anos
- 25 anos
- 100 anos
- 20 semestres

II

Refira, na folha de prova, o número da questão e a letra indicativa da alternativa correcta:
(Cada questão vale 1 valor. As respostas erradas não são descontadas)

- Bens livres são aqueles que...
 - ... existem à venda em mercados de concorrência.
 - ... são vendidos sem prévia autorização legal.
 - ... existem na natureza em quantidades limitadas.
 - ... são vendidos livremente no mercado.
- Na Contabilidade Nacional, segundo a óptica da despesa, a produção decompõe-se em...
 - ... Consumo total, Investimento, Exportações e Importações.
 - ... Consumo privado, Investimento, Exportações e Subsídios à produção.
 - ... Consumo público, Variação de existências, Exportações e Importações.
 - ... Investimento e Saldo dos Rendimentos do Resto do Mundo.

3. O Orçamento do Estado...

- a. ... constitui uma previsão anual das despesas do Estado e do sector privado.
- b. ... constitui uma previsão semestral das despesas e receitas extraordinárias do Estado.
- c. ... constitui uma previsão anual das despesas e receitas do Estado.
- d. ... corresponde ao total de empréstimos contraídos pelo Estado para fazer face às despesas correntes da Administração Pública.

III

Analise atentamente o texto que se segue.

A criação do Mercado Único proporcionou aos países da União Europeia um incentivo mais forte para liberalizar mercados monopolistas, anteriormente protegidos, no domínio dos equipamentos públicos como as telecomunicações, a electricidade, o gás e a água.

Assim, não são só as grandes indústrias mas, também, as famílias e as pequenas empresas, em toda a Europa, que podem, cada vez com mais frequência, escolher os seus fornecedores dos referidos serviços.

Panorâmica das Actividades da União Europeia – Mercado Interno Junho de 2006 (Adaptado)

1. O mercado de monopólio é uma das formas que os mercados podem assumir. Caracterize o mercado de monopólio, tendo em conta:
 - o número de vendedores;
 - a capacidade de controlo sobre o preço. (2 valores)
2. Identifique as outras formas de mercado que conhece distinguindo-as de acordo com o número de intervenientes nas mesmas. (1 valor)

IV

Observe o quadro seguinte, relativo à economia portuguesa.

Balança de Pagamentos

(saldos)

(Milhões de Euros)

	2006	2007	2008
Balança de Mercadorias	-16 763	-17 549	-21 362
Balança de Serviços	4 954	6 489	6 548
Balança de Rendimentos	-6 301	-6 921	-7 817
Balança de Transferências Correntes	2 521	2 607	2 468
Balança de Capital	1 234	2 097	2 747
Balança Financeira	14 116	13 136	18 050
Erros e Omissões	239	141	-634

Banco de Portugal - 2009

1. Determine, de acordo com os valores do quadro, o saldo da Balança Corrente em **2006**. (1 valor)
2. Indique em que Balanças se poderão registar os seguintes movimentos: (1,5 valores)
 - Despesas realizadas por turistas estrangeiros em Portugal;
 - Investimento directo de uma empresa portuguesa no Brasil;
 - Remessas de imigrantes em Portugal.
3. Faça uma análise **sucinta** da evolução dos saldos da Balança de Pagamentos portuguesa no período 2006-2008, dando especial enfoque para a situação da nossa economia face ao exterior. (2,5 valores)